



KICK THE TICK® - INSTRUKCJA UŻYWANIA



ZASTOSOWANIE

KICK THE TICK® PRZYRZĄD DO BEZPIECZNEGO USUWANIA KLESZCZY jest wyrobem medycznym przeznaczonym do usuwania kleszczy przyczepionych do skóry ludzi i zwierząt.

Zalecany jest w celu ograniczenia ryzyka zakażenia chorobami przenoszonymi przez kleszcze, takimi jak: kleszczowe zapalenie mózgu, borelioza, babeszjoza, anaplazmoza i inne.

UWAGA!

Przed użyciem **należy uważnie zapoznać się z treścią instrukcji używania.**

Wyrób należy **stosować zgodnie z zaleceniami** zawartymi w tej instrukcji.

W przypadku wątpliwości należy skonsultować się z lekarzem lub farmaceutą.

Instrukcję używania należy **zachować**, aby w razie potrzeby ponownie ją przeczytać.

SPIS TREŚCI

1. CO TO JEST KICK THE TICK® PRZYRZĄD DO BEZPIECZNEGO USUWANIA KLESZCZY I W JAKIM CELU JEST STOSOWANY
2. ATAK KLESZCZA I TRANSMISJA PATOGENÓW
3. SPOSÓB UŻYCIA
4. INFORMACJE DODATKOWE
5. PRZECIWWSKAZANIA I ŚRODKI OSTROŻNOŚCI
6. PRZECHOWYWANIE

1. CO TO JEST KICK THE TICK® PRZYRZĄD DO BEZPIECZNEGO USUWANIA KLESZCZY I W JAKIM CELU JEST STOSOWANY

KICK THE TICK® PRZYRZĄD DO BEZPIECZNEGO USUWANIA KLESZCZY jest używany do udzielenia pierwszej pomocy w przypadkach zaatakowania przez kleszcze. Kształt przyrządu **KICK THE TICK®** został dostosowany do budowy kleszcza, co umożliwia sprawne i samodzielne usuwanie żerującego pasożyta. Zastosowanie przyrządu ogranicza możliwość transmisji czynników zakaźnych podczas wykonywania zabiegu.

2. ATAK KLESZCZA I TRANSMISJA PATOGENÓW

Ludzie i zwierzęta domowe są atakowani przez wszystkie stadia rozwojowe kleszczy, jednak najczęściej zdarza się pasożytowanie nimf i samic.

Wkucie kleszcza nie jest odczuwalne. Przyczepiony pasożyt zostaje wykryty przypadkowo lub podczas oględzin ciała. Wkucie może nastąpić w każdym miejscu na ciele, ale na ogół wybierane są miejsca, gdzie skóra ludzka jest miękka i łatwa do przecięcia, np. na wewnętrznych częściach kończyn, w zagięciach stawowych, na szyi i na granicy włosów na głowie.



Czynniki zakaźne mogą być przenoszone do krwi żywiciela już w pierwszych godzinach po wciępieniu kleszcza.

Zwykle jednak ryzyko transmisji zarazków **znacznie wzrasta po 24 godzinach od ataku**. Zarażenie może również nastąpić w drodze kontaktu z płynami ustrojowymi rozerwanego kleszcza.

W celu ograniczenia ryzyka transmisji zakaźnych drobnoustrojów przyczepione kleszcze należy usuwać tak szybko jak to jest możliwe.

INNE PREPARATY KICK THE TICK®

KICK THE TICK® MAX REPELENT PLUS

OCHRONA PRZED KLESZCZAMI

skuteczny spray do ochrony przed atakiem kleszczy



KICK THE TICK® expert ZESTAW DO BEZPIECZNEGO USUWANIA KLESZCZY

ZABIEG USUWANIA KLESZCZY

przyrząd do usuwania kleszczy **KICK THE TICK®**

preparat do zamrażania kleszczy **KICK THE TICK®**





NOWOŚĆ

3. SPOSÓB UŻYCIA:

Krok 1: Dostosowanie końcówki przyrządu do rozmiarów kleszcza:


larwa i nimfa kleszcza pospolitego
(*Ixodes ricinus*)

 0,8mm  1,5mm

SKALA: 2:1

samica kleszcza pospolitego
(*I. ricinus*)

samica kleszcza łąkowego
(*Dermacentor reticulatus*)

 ok. 3,5mm

 ok. 5mm

SKALA: 2:1

kończówka A

kończówka B



Krok 2: Usuwanie przyczepionego kleszcza:

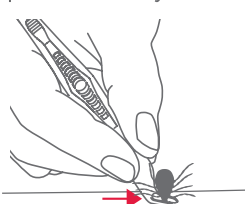
Zastosowanie przyrządu zgodnie z instrukcją używania ułatwia samodzielne usunięcie kleszcza w całości i ogranicza możliwość transmisji czynników zakaźnych podczas wykonywania zabiegu.



Zabieg usuwania żerującego kleszcza należy wykonać bardzo starannie, korzystając z odpowiednio wybranej końcówki (A lub B) przyrządu KICK THE TICK®. Wybór końcówki przyrządu należy dostosować do rozmiaru żerującego kleszcza (larwa/nimfa lub samica).

1

Przy pomocy odpowiednio dobranej końcówki przyrządu do usuwania kleszczy należy mocno uchwycić przyczepionego kleszcza jak najbliżej powierzchni skóry.



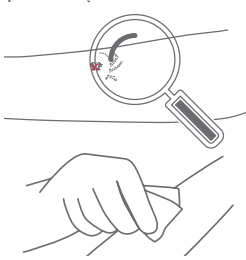
2

Zdecydowanym ruchem ku górze wyciągnąć kleszcza.



3

Sprawdzić czy w miejscu wktucia nie pozostały fragmenty ciała kleszcza. Zdezynfekować miejsce po usunięciu kleszcza.



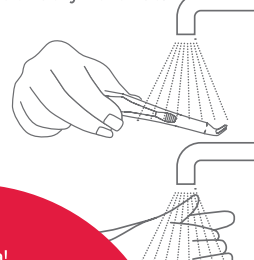
4

Dokonać utylizacji usuniętego kleszcza lub umieścić w probówce celem wykonania badań laboratoryjnych.



5

Należy zdezynfekować narzędzia użyte do zabiegu. Dokładnie umyć ręce wodą z mydłem lub zdezynfekować.



WAŻNE INFORMACJE!

Nieostrożne wykonanie zabiegu może spowodować rozerwanie kleszcza i zwiększyć ryzyko kontaktu z materiałem zakaźnym. W celu uniknięcia bezpośredniego kontaktu z kleszczem zaleca się wykonywanie zabiegu w rękawicach ochronnych.

Uwaga!

W przypadku późnego zauważenia żerującego pasożyta następuje trwałe umocowanie narządów gębowych, co utrudnia jego usuwanie. Pozostałe w skórze fragmenty ciała kleszcza powinien usuwać lekarz.

4. INFORMACJE DODATKOWE

Po wykonanym zabiegu usunięcia kleszcza należy obserwować miejsce wktucia przez kilka tygodni. Wystąpienie miejscowego lub ogólnego stanu zapalnego może być następstwem przekazania czynników zakaźnych przez pasożyta. W przypadku wystąpienia gorszego samopoczucia, gorączki lub pojawienia się rumienia wędrującego, który jest charakterystyczny dla boreliozы, należy niezwłocznie zasięgnąć porady lekarza lub farmaceuty.

5. PRZECIWWSKAZANIA I ŚRODKI OSTROŻNOŚCI

- ✚ Wyrób stosować zgodnie z przeznaczeniem, przestrzegając instrukcji używania.
- ✚ W przypadku stosowania wyrobu u dzieci zabieg należy przeprowadzać pod kontrolą osoby dorosłej.
- ✚ Po użyciu wyrób należy zdezynfekować.
- ✚ Nie używać wyrobu w przypadku jego uszkodzenia.
- ✚ Zachować ostrożność!
- ✚ Nie używać w przypadku uszkodzonego opakowania.
- ✚ Wyrób przeznaczony do użytku zewnętrznego.

6. PRZECHOWYWANIE

Przechowywać w miejscu niedostępnym i niewidocznym dla dzieci.
Wyrób przechowywać w oryginalnym opakowaniu.



WYTWÓRCA

ICB Pharma
Tomasz Świętosławski, Paweł Świętosławski
Spółka Jawna
ul. Moździerzowców 6a, 43-602 Jaworzno

Jeśli masz pytania dotyczące naszych preparatów, skontaktuj się z nami:
Bezpłatna infolinia: 800 153 154 | e-mail: info@icbpharma.com
WWW.KICKTHETICK.PL



WYRÓB
MEDYCZNY



Informacja na kartoniku.